

DEKADO®

Инструкция по эксплуатации КОСА БЕНЗИНОВАЯ

БК35GX



СОДЕРЖАНИЕ

Введение	3
Комплектность	3
Основные технические характеристики	3
Правила безопасности	4
Устройство и эксплуатация бензиновой косы	7
установка защитного кожуха	8
установка рукоятки	8
установка и демонтаж ножа	8
установка и демонтаж косильной головки	9
заправка режущего корда	9
заправка бензиновой косы топливом	10
заправка бензиновой косы моторным маслом	11
очистка воздушного фильтра	12
проверка работоспособности акселератора	12
запуск бензиновой косы	13
остановка бензиновой косы	13
регулировка длины режущего корда	14
Техническое обслуживание	14
Установка свечи зажигания	15
Неисправности и способы их устранения	15
Хранение бензиновой косы	16
Условия транспортировки	16
Утилизация бензиновой косы	16
Гарантийные обязательства	17
Гарантийный талон	18

ВВЕДЕНИЕ.

Уважаемый покупатель! Благодарим за доверие, которое Вы оказали, выбрав нашу бензиновую косу. Мы постоянно совершенствуем качество и расширяем ассортимент нашей продукции. Наша бензиновая коса сделает Вашу работу эффективной, легкой и приятной. Приобретенная Вами бензиновая коса, предназначена для стрижки и выравнивания газонов, скашивания лужаек и т.п. непрофессиональными пользователями в личных хозяйствах, бытовых и аналогичных условиях. Бензиновая коса не предназначена для промышленного использования, строительных работ и коммерческого использования. Производитель оставляет за собой право без предварительного уведомления вносить изменения в комплектность, конструкцию отдельных узлов и деталей, не ухудшающие качество изделия. В связи с этим происходят изменения в технических характеристиках, поэтому содержание и внешний вид инструмента в инструкции по эксплуатации может не полностью соответствовать приобретенному изделию.

КОМПЛЕКТНОСТЬ.

Бензиновая коса	1
Защитный кожух	1
Рукоятка велосипедного типа	1
Ремень наплечный	1
Режущая головка	1
Нож	1
Набор ключей (универсальный, рожковый, шестигранный)	1
Крепеж (комплект)	1
Инструкция по эксплуатации	1
Коробка упаковочная	1

ОСНОВНЫЕ ТЕХНИЧЕСКИЕ ХАРАКТЕРИСТИКИ.

Модель	БК35GX
Тип двигателя	4-х тактный, 1-цилиндровый, с верхним распределительным валом и принудительным охлаждением
Рабочий объем цилиндра	35.8 см ³
Диаметр цилиндра	39 мм
Максимальная мощность	1.0 кВт / 1.36 л.с.
Уровень шума под нагрузкой	114 дБ
Количество оборотов без нагрузки	11500 об. / мин.
Количество оборотов с нагрузкой	7500 об. / мин.
Частота холостого хода	3100+200 об. / мин.
Диаметр штанги	26 мм
Топливо	бензин Аи-92
Объем топливного бака	600 мл
Масло	Масло моторное для 4-х тактных двигателей классом качества не ниже API SE вязкостью по SAE 10W-30
Объем масляного бака	100 мл
Система зажигания	Транзисторная, индукторная
Тип свечи зажигания	NGK-CMR5H
Карбюратор	мембранный
Диаметр режущей лески, max	2.5 мм

Максимальный диаметр кошения:	
- режущим кордом	420 мм
- ножом	255 мм
Вес нетто / брутто	8.0 кг / 8.5 кг

ВНИМАНИЕ! Не используйте бензиновую косу, пока Вы внимательно не прочитали и не поняли инструкцию по эксплуатации. Уделяйте внимание правилам безопасности. Если Вы будете использовать бензиновую косу, соблюдая инструкции, она прослужит Вам долгие годы.

ПРАВИЛА БЕЗОПАСНОСТИ.

Чтобы свести к минимуму риск возникновения пожара и получения травмы, при работе с бензиновой косой всегда следуйте инструкциям по технике безопасности. Прежде чем приступить к работе, внимательно прочтите все пункты инструкции. Храните данную инструкцию по эксплуатации в надежном месте.

Поддерживайте порядок в зоне проводимой работы. Беспорядок в зоне проводимой работы может привести к несчастному случаю;

Не подпускайте близко детей. Не позволяйте детям трогать бензиновую косу. Посторонние лица и животные не должны находиться рядом с местом работы;

Одевайтесь правильно. Не надевайте свободную одежду и украшения: во время работы они могут попасть в движущиеся части бензиновой косы. Используйте нескользящую обувь. Работайте в головном уборе и прячьте под него длинные волосы;

Индивидуальная защита. Работайте в защитных очках. Надевайте защитную и пылезащитную маску. Во время работы принимайте соответствующие меры для защиты органов слуха;

Работайте в устойчивой позе. Следите за правильным положением ног и тела;

Будьте внимательны. Следите за тем, что Вы делаете. Не отвлекайтесь во время работы. Не используйте бензиновую косу, если Вы устали или находитесь под действием наркотиков, алкоголя или медицинских препаратов. Миг невнимания может обернуться серьезной травмой;

Снимайте регулировочные и гаечные ключи. Прежде чем запустить бензиновую косу, убедитесь, что на ней не остались регулировочные или гаечные ключи;

Не перегружайте бензиновую косу. Бензиновая коса будет работать лучше и безопаснее при штатной комплектации и нагрузке, на которую она рассчитана;

ВНИМАНИЕ! Применение любых принадлежностей и приспособлений, а также выполнение любых операций, помимо тех, которые рекомендованы данной инструкцией, может привести к выходу из строя бензиновой косы или несчастному случаю.

Проверяйте исправность деталей инструмента. Перед работой внимательно осматривайте бензиновую косу, чтобы убедиться в ее исправности. Проверяйте взаимное положение и зацепление подвижных деталей, отсутствие сломанных деталей, правильность сборки всех узлов. Осуществляйте ремонт или замену поврежденных деталей в соответствии с инструкциями. Не используйте бензиновую косу при обнаружении поврежденных деталей. Замену поврежденных деталей должен осуществлять только сервисный центр. Не производите ремонт самостоятельно;

Не допускайте попадания в корпус глушителя двигателя посторонних предметов;

Бензин является легковоспламеняющейся жидкостью, а горение его паров может сопровождаться взрывом. Не заливайте топливо в бак, находясь внутри помещения или в плохо проветриваемых местах. Перед заправкой топлива двигатель должен быть обязательно остановлен.

Не снимайте крышку топливного бака и не заливайте в него топливо, когда бензиновая коса работает или когда она горячая. Перед заправкой топлива дайте двигателю остыть в течение не менее 2 минут;

Не переполняйте топливный бак. Если топливо было пролито, соберите его ветошью и подождите, пока не испарятся остатки топлива. Только после этого бензиновую косу можно запускать;

После заправки топлива проверьте, установлена ли и плотно ли закручена крышка топливного бака, чтобы предотвратить выливание топлива;

Хранение бензиновой косы. Когда бензиновая коса не используется, она должна храниться в упаковке в сухом, не доступном для детей месте.

ДОПОЛНИТЕЛЬНЫЕ ПРАВИЛА БЕЗОПАСНОСТИ.

Не используйте бензиновую косу со снятым защитным кожухом. Закрытая часть защитного кожуха всегда должна быть обращена в сторону оператора. Регулярно удаляйте налипшую траву и ветки из режущей насадки и ее кожуха. Перед очисткой обязательно остановите двигатель;

Перед началом работы проверьте территорию на наличие крупных твердых предметов (камней, металлических деталей и т.п.) и уберите их;

Соблюдайте осторожность при работе на склоне или на неровных участках - есть опасность поскользнуться;

Не заменяйте синтетический корд металлической проволокой. Не устанавливайте неподходящие детали и не вмешивайтесь в конструкцию бензиновой косы, поскольку это может привести к получению травмы и/или повреждению механизма;

Не оставляйте бензиновую косу на открытом воздухе во время дождя. Не используйте бензиновую косу для кошения сырой травы;

Перед использованием дайте бензиновой косе возможность поработать на холостом ходу несколько минут. При наличии повышенной вибрации или других проблем остановите бензиновую косу и постарайтесь установить причину неполадок;

Учитывайте, что после выключения бензиновой косы, режущая головка продолжает некоторое время вращаться.

Перед пуском двигателя следует убедиться, что режущая насадка не касается земли или любого препятствия. Невыполнение данного требования может привести к потере контроля над бензиновой косой

При пуске двигателя соблюдайте осторожность, держите руки и ноги на удалении от режущей насадки. Запускайте двигатель бензиновой косы на ровной горизонтальной площадке, где нет высокой травы или препятствий.

При работе бензиновой косой не поднимайте ее режущую насадку выше уровня своих колен. Частицы, отбрасываемые вращающейся режущей насадкой, могут попасть в глаза и лицо и привести к получению травмы.

Запрещается переносить бензиновую косу при вращающейся режущей насадке. Перед тем, как перенести ее, необходимо убедиться, что двигатель остановлен, и режущая насадка не вращается.

Останавливайте двигатель, переводя выключатель двигателя в положение «OFF», в следующих случаях:

- Перед проведением любых операций с режущей насадкой;
- Перед проведением работ по проверке, очистке или ремонту бензиновой косы;
- После удара рабочего органа о посторонний предмет. Проверьте бензиновую косу на наличие повреждений и устраняйте их до начала возобновления работы;
- Если бензиновая коса начинает ненормально вибрировать. Немедленно установите причину вибрации и проведите необходимый ремонт;
- Когда вы оставляете бензиновую косу без присмотра;
- Перед заправкой топлива;
- При приближении человека или домашнего животного;
- Перед тем, как положить бензиновую косу на землю, необходимо убедиться в том, что режущая насадка прекратила свое вращение.

УСТРОЙСТВО И ЭКСПЛУАТАЦИЯ БЕНЗИНОВОЙ КОСЫ.

УСТРОЙСТВО БЕНЗИНОВОЙ КОСЫ.

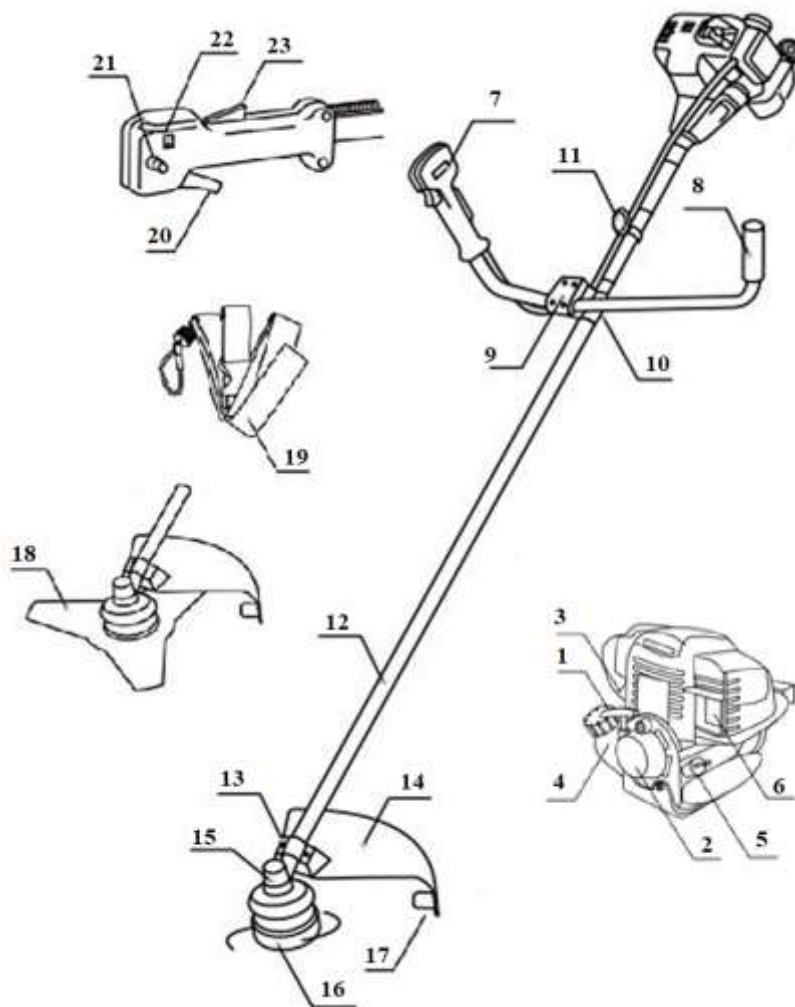


Рис. 1 Устройство и внешний вид бензиновой косы.

1 – Рукоятка стартера; 2 - Стартер; 3 – Рычаг управления воздушной заслонкой; 4 – Топливный бак; 5 – Маслозаливная горловина со щупом; 6 – Глушитель; 7 - Правая рукоятка управления; 8 - Левая рукоятка управления; 9 – Верхняя часть крепления рукоятки; 10 – Нижняя часть крепления рукоятки; 11 – Проушина крепления ремня; 12 – Штанга с приводным валом; 13 – Крепление защитного кожуха; 14 – Защитный кожух; 15 – Редуктор; 16 – Катушка с леской; 17 – Нож для обрезки лески; 18 – Трехлопастной нож; 19 – Ремень; 20 – Курок газа; 21 – Фиксатор курка газа; 22 – Выключатель зажигания; 23 – Блокиратор курка газа.

УСТАНОВКА ЗАЩИТНОГО КОЖУХА.

ВНИМАНИЕ! Все операции по сборке и регулировке бензиновой косы производите только при остановленном двигателе.

1. Установите защитный кожух Рис. 2 на кронштейн крепления защитного кожуха;
2. Установите металлические планки и наживите винты (входят в комплект поставки);
3. Затяните винты с помощью универсального ключа (входит в комплект поставки).
4. Защитный кожух установлен.

ВНИМАНИЕ! Обязательно установите нож для обрезки лески (Рис. 1. поз. 17) на защитный кожух. Это необходимо для обрезки лески. Нож постоянно во время работы подрезает лишнюю леску, что обеспечивает оптимальный диаметр реза. Своевременная регулировка длины лески позволит предотвратить работу двигателя на повышенных оборотах и сохранит качества реза травы.

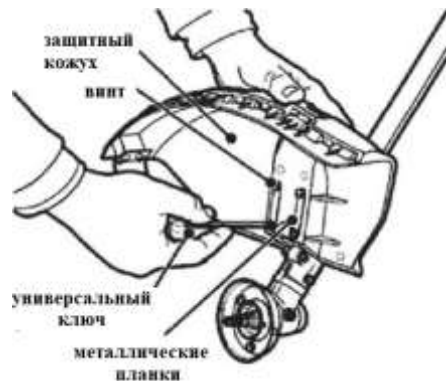


Рис. 2 Установка защитного кожуха бензиновой косы.

УСТАНОВКА РУКОЯТКИ.

1. Установите половинки рукоятки в корпус кронштейна так, чтобы выступы на торцах трубок рукоятки попали в паз корпуса кронштейна, смотрите Рис. 3;
2. Установите крышку кронштейна и винты (входят в комплект поставки). С помощью универсального ключа (входит в комплект поставки) надежно затяните винты.
3. Рукоятка установлена.

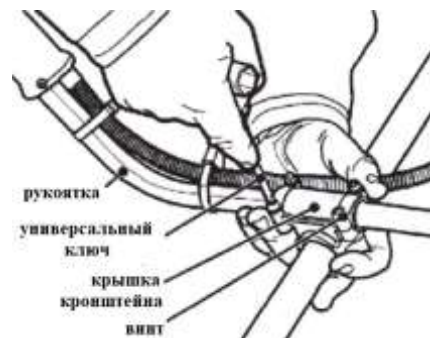


Рис. 3 Установка рукоятки бензиновой косы

УСТАНОВКА И ДЕМОНТАЖ НОЖА.

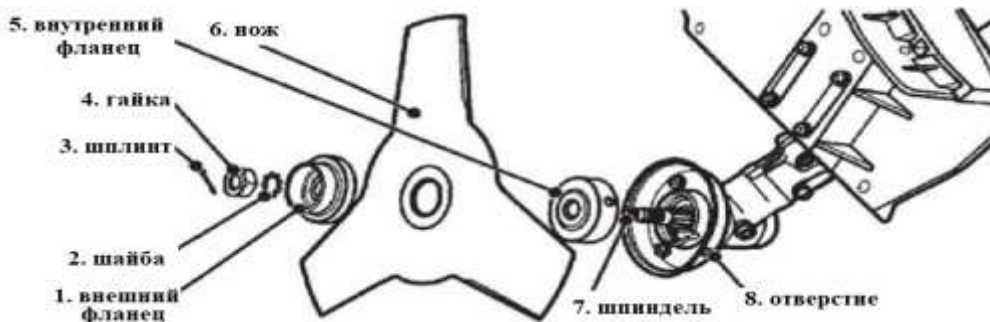


Рис. 4 Установка ножа бензиновой косы.

ВНИМАНИЕ! Резьба шпинделя - левая.

1. Смотрите Рис. 4. Установите, соблюдая последовательность, на шпindel бензиновой косы 7: внутренний фланец 5, нож 6, внешний фланец 1, шайбу 2 и гайку 4;
2. Заблокируйте шпindel бензиновой косы 7, в отверстие 8 вставьте шестигранный ключ (входит в комплект поставки) и проверните шпindel рукой так, чтобы конец шестигранного ключа попал в отверстие внутреннего фланца;
3. Универсальным ключом (входит в комплект поставки) надежно затяните гайку 4;
4. Разблокируйте шпindel вынув шестигранный ключ. Нож установлен.
5. Демонтаж трехлопастного ножа осуществляйте в обратной последовательности.

УСТАНОВКА И ДЕМОНТАЖ КОСИЛЬНОЙ ГОЛОВКИ.

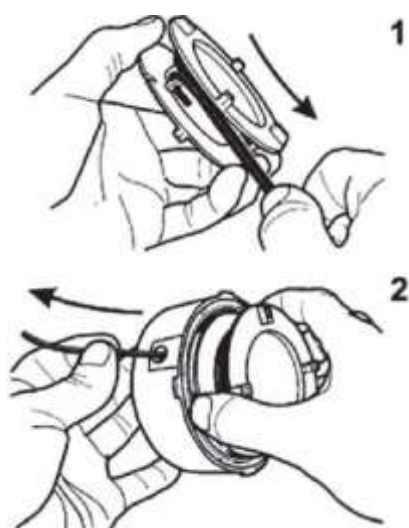
1. Для установки косильной головки заблокируйте шпindel с помощью шестигранного ключа. Наверните косильную головку на шпindel и затяните ее против часовой стрелки от руки.
2. Косильная головка установлена.
2. Демонтаж косильной головки осуществляйте в обратной последовательности.



Рис. 5 Установка косильной головки.

ЗАПРАВКА РЕЖУЩЕГО КОРДА.

ВНИМАНИЕ! Не заменяйте синтетический корд металлической проволокой.



1. Выньте катушку из режущей головки, нажав кнопку замка и повернув крышку режущей головки относительно ее корпуса;
2. Конец нового режущего корда сложите крючком (15 ~ 20 мм) и вставьте в проушину катушки. Эту же операцию повторите для второго корда;
3. Намотайте оба конца режущего корда на катушку. Намотку обоих концов режущего корда ведите в одном направлении - по часовой стрелке (с наружной стороны катушки);
4. Проденьте концы режущего корда в отверстия режущей головки и установите катушку в режущую головку;
5. Установите и зафиксируйте крышку режущей головки, повернув ее относительно корпуса до характерного щелчка замка.

Рис. 6 Заправка режущего корда

ЗАПРАВКА БЕНЗИНОВОЙ КОСЫ ТОПЛИВОМ.

ВНИМАНИЕ! При выполнении заправки топливного бака топливом не курите. Не заливайте топливо вблизи открытого пламени или других источников возгорания.

ПРОВЕРКА УРОВНЯ ТОПЛИВА

Применяйте бензин марки АИ-92. Объем топливного бака 0.6 литра. Запрещается использовать старый бензин, загрязненный бензин и бензин, смешанный с маслом. Не допускайте попадания в топливный бак грязи или воды. Проверяйте уровень топлива визуально снаружи топливного бака, располагая при этом заливную горловину вертикально.

ВНИМАНИЕ!

- Бензин является легковоспламеняющимся веществом и при определенных условиях взрывоопасен.
- Заправку топливного бака следует производить только при неработающем двигателе на открытом воздухе или в хорошо проветриваемых зонах. Запрещается курить или подносить открытое пламя и искрящие предметы к местам заправки топливом, а также к местам хранения емкостей с бензином.
- Избегайте переполнения топливного бака (в заливной горловине топливо должно отсутствовать).
- После заправки топливного бака убедитесь в том, что пробка заливной горловины полностью закрыта.
- Будьте осторожны, чтобы не пролить бензин при заправке топливного бака. Пролитое топливо или его пары могут воспламениться. В случае пролива вытрите насухо все брызги и потеки топлива, прежде чем запускать двигатель.
- Избегайте частых или продолжительных контактов кожи с бензином, не вдыхайте пары бензина.

1. Проверяйте уровень топлива визуально снаружи топливного бака, располагая при этом заливную горловину вертикально.



2. При низком уровне топлива долейте его до установленного уровня. Открывайте крышку топливного бака постепенно, чтобы выпустить из бака находящийся в нем под давлением воздух. Если открывать крышку быстро, то топливо может выплеснуться из бака. При заправке установите двигатель на ровной площадке. Для заправки топлива пользуйтесь воронкой и шлангом. Убирайте с крышки заливной горловины топливного бака любые загрязнения, чтобы они не попали внутрь топливного бака.

3. После заправки топливного бака надежно затяните крышку горловины топливного бака.

ВНИМАНИЕ! Бензин очень быстро теряет свои свойства под воздействием таких факторов, как солнечная радиация, высокая температура и время. В худшем случае бензин может утратить свои свойства в течение 30 дней. Использование загрязненного топлива может привести к серьезному повреждению двигателя (засорение карбюратора, заедание клапанов). Устранение подобных повреждений, возникших в результате использования некачественного топлива, не покрывается гарантией изготовителя. Во избежание возникновения подобных ситуаций строго следуйте приведенным ниже рекомендациям:

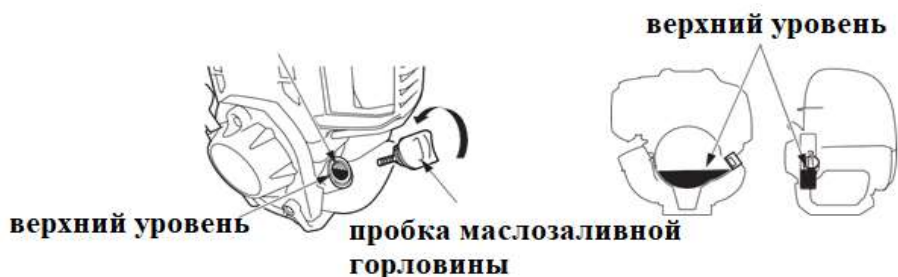
Пользуйтесь только бензином, рекомендуемым производителем. Используйте свежий и чистый бензин. Для замедления процесса старения бензина храните его в специально предназначенных для этого емкостях. Если не предполагается пользоваться изделием в течение длительного времени (более 30 дней), слейте бензин из топливного бака и карбюратора.

ВНИМАНИЕ! Не рекомендуется использовать какие-либо заменители бензина, так как это может привести к повреждению компонентов топливной системы.

ЗАПРАВКА БЕНЗИНОВОЙ КОСЫ МОТОРНЫМ МАСЛОМ.

ВНИМАНИЕ! Эксплуатация двигателя при недостаточном уровне моторного масла может привести к серьёзным повреждениям его деталей. Использование масла, не содержащего моющих присадок, или масла, предназначенного для двухтактных двигателей, может привести к сокращению срока службы двигателя.

1. Установите бензиновую косу на горизонтальную поверхность и выверните пробку маслозаливного отверстия.
2. Проверьте уровень масла. Уровень масла должен находиться на уровне кромки маслозаливной горловины. Также проверьте наличие загрязнений в моторном масле и признаков его старения.
3. Если уровень масла низкий, долейте рекомендованное моторное масло до верхнего уровня (до нижнего края маслозаливной горловины). Если масло загрязнено или имеются признаки старения, замените его.
4. Установите пробку маслозаливной горловины.



ВНИМАНИЕ! Если двигатель непрерывно работает в течение более 10 часов, то необходимо через каждые 10 часов проверять уровень моторного масла и доливать масло до нижнего края маслозаливной горловины.

РЕКОМЕНДУЕМОЕ МОТОРНОЕ МАСЛО.

Используйте моторное масло, предназначенное для четырехтактных двигателей, соответствующее или превосходящее требования к категории SE или выше по классификации API (или эквивалентное). На упаковки масла должна быть наклейка с указанием категории SE или выше по классификации API (или эквивалентное). В общем случае рекомендуется эксплуатировать двигатель на моторном масле с вязкостью SAE 10W-30. Моторные масла с иной вязкостью, могут быть использованы при условии, что средняя температура воздуха в регионе проживания не выходит за указанный температурный диапазон.

ЗАМЕНА МОТОРНОГО МАСЛА.

ВНИМАНИЕ! Эксплуатация двигателя при недостаточном уровне моторного масла может привести к серьезным повреждениям его деталей. Заправочный объем смазки двигателя 0.1 литра. Использование масла, не содержащих моющих присадок, или масла, предназначенного для двухтактных двигателей, может привести к сокращению срока службы двигателя. Сливайте моторное масло, пока двигатель еще не остыл – это обеспечит быстрый и полный слив масла.



1. Убедитесь в том, что пробка топливного бака надежно закрыта.
2. Снимите пробку маслозаливной горловины двигателя и слейте масло в подходящую емкость, наклонив двигатель маслозаливной горловиной вперед и вниз.
3. Залейте рекомендованное масло до верхнего уровня (кромки маслозаливной горловины).
4. Установите пробку маслозаливной горловины.

ВНИМАНИЕ! Утилизируйте отработанное масло правильно, не навредив окружающей среде.

Доставьте его в центр утилизации отходов или сервисную станцию в вашем городе, для дальнейшей переработки. Не выливайте отработанное масло в мусорные контейнеры, на землю или дренажные каналы.

ОЧИСТКА ВОЗДУШНОГО ФИЛЬТРА.

ВНИМАНИЕ! Эксплуатация двигателя с отсутствующим воздухоочистителем запрещена. В противном случае будет наблюдаться его ускоренный износ.

ВНИМАНИЕ! Грязный воздушный фильтр может вызвать проблемы с запуском бензиновой косы, потерю мощности, неустойчивую работу двигателя, а также может привести к значительному снижению срока службы двигателя. Воздушный фильтр всегда должен быть чистым. Очищайте и заменяйте воздушный фильтр чаще, если двигатель работает в пыльных условиях. Замените воздушный фильтр, если с него не может быть удалена грязь или если воздушный фильтр деформирован или поврежден.

1. Снимите кожух воздушного фильтра и фильтрующий элемент;
2. Промойте фильтрующий элемент в воде с синтетическим моющим средством;
3. Тщательно отожмите и высушите фильтрующий элемент;
4. Установите на место фильтрующий элемент и кожух воздушного фильтра.
5. При необходимости замените на новый воздушный фильтр.

ПРОВЕРКА РАБОТОСПОСОБНОСТИ АКСЕЛЕРАТОРА.

**рычаг управления
дрессельной
заслонкой**



1. Проверьте плавность работы ручки акселератора и безотказность ее возврата в положение холостого хода под воздействием пружины.
2. Если акселератор работает с заеданиями, проверьте насколько свободно ходит тросик акселератора и отрегулируйте свободный ход рычажка акселератора.
3. Запрещается работать бензиновой косой, если рычажок акселератора не возвращается в положение холостого хода. В этом случае обратитесь в сервисный центр.

ЗАПУСК БЕНЗИНОВОЙ КОСЫ.

ВНИМАНИЕ! Запрещается запускать двигатель бензиновой косы, если режущая насадка касается земли или любого препятствия. В противном случае бензиновая коса может совершить непредвиденное перемещение, которое приведет к получению травмы ног и т.д. Обязательно надевайте защитную одежду и средства защиты.

1. Переведите выключатель двигателя в положение ON (ВКЛ), Рис. 7

2. Для запуска холодного двигателя поверните рычаг управления воздушной заслонкой в положение CLOSED (закрыто). Для запуска теплого двигателя, оставьте рычаг воздушной заслонки в положении OPEN (открыто).

3. Несколько раз нажмите на топливоподкачивающий насос, пока он не заполнится топливом. Рис. 8. Топливоподкачивающим насосом невозможно накачать топлива, больше чем нужно, поскольку все избыточное топливо сливается обратно в топливный бак. Если топливоподкачивающим насосом закачено недостаточное количество топлива, двигатель может не запуститься.

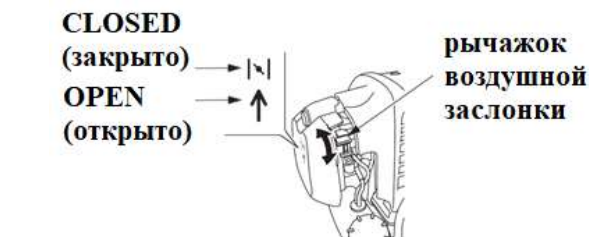


Рис. 7



Рис. 8

4. Придерживая бензиновую косу рукой, слегка потяните за рукоятку стартера, вы ощутите сопротивление стартера, а затем резко дерните рукоятку стартера. Плавно верните рукоятку стартера в исходное положение.

ВНИМАНИЕ! Не отпускайте рукоятку стартера резко, чтобы шнур не ударился о двигатель. Возвращайте рукоятку стартера медленно во избежание повреждения стартера. Не тяните за рукоятку стартера при работающем двигателе, что может привести к значительным повреждениям.

5. Если рычаг управления воздушной заслонкой был установлен в положение CLOSED (закрыто), то по мере перегрева двигателя следует постепенно переводить ее в положение OPEN (открыто).

ОСТАНОВКА БЕНЗИНОВОЙ КОСЫ.

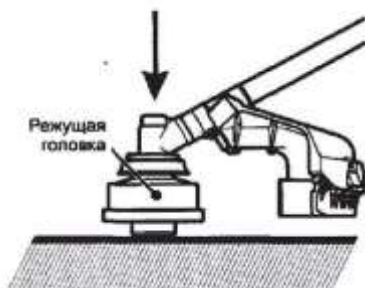
1. Отпустите рычажок акселератора.
2. Переведите выключатель двигателя в положение OFF (Выкл).

РЕГУЛИРОВКА ДЛИНЫ РЕЖУЩЕГО КОРДА.

ВНИМАНИЕ! Не допускайте работы двигателя с большой частотой вращения без нагрузки в течение длительного времени.

Бензиновая коса оснащена полуавтоматическим регулятором длины режущего корда. При ухудшении режущей способности бензиновой косы необходимо отрегулировать длину режущего корда.

- Запустите бензиновую косу;
- На высоких оборотах двигателя коротким нажатием коснитесь поверхности земли режущей головкой несколько раз. Режущий корд автоматически удлинится.



ТЕХНИЧЕСКОЕ ОБСЛУЖИВАНИЕ

ВНИМАНИЕ! Для обеспечения оптимальных эксплуатационных характеристик и безопасной работы бензиновой косы необходимо регулярно выполнять ее техническое обслуживание.

В представленной ниже таблице указаны интервалы технического обслуживания. Если бензиновая коса работает в очень пыльных условиях или с очень большими нагрузками, интервалы между выполнением операций технического обслуживания должны быть сокращены и техническое обслуживание бензиновой косы должно выполняться в соответствии с засорением фильтрующих элементов, износом деталей и т. п.

Операции технического обслуживания	Через каждые 8 часов работы	Через каждые 50 часов работы	Через каждые 100 часов работы
Очистите бензиновую косу и проверьте затяжку болтов и гаек.	+		
Очистите свечу зажигания и отрегулируйте искровой зазор.		+	
Очистите воздушный фильтр.		+	
Замените фильтрующий элемент воздушного фильтра.			+

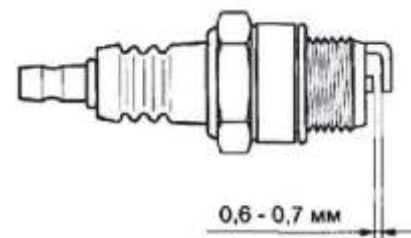
УСТАНОВКА СВЕЧИ ЗАЖИГАНИЯ.

Аккуратно установите свечу зажигания, закручивая рукой, чтобы исключить закручивание наперекос. После того как свеча посажена правильно затяните ее свечным ключом до сжатия уплотнительной шайбы свечи.

ВНИМАНИЕ! Неплотно посаженная свеча может привести к перегреву двигателя и его повреждению. Чрезмерное затягивание свечи может привести к повреждению резьбы в корпусе цилиндра.

ВНИМАНИЕ! Если на свече зажигания образовался нагар (отложения углерода), удалите его с помощью раствора для очистки свечей зажигания или с помощью проволочной щетки;

Проверьте искровой промежуток свечи зажигания при помощи проволочного щупа. Искровой промежуток должен находиться в пределах 0,5 до 0,6 мм. В случае необходимости отрегулируйте искровой промежуток, аккуратно подгибая боковой электрод свечи зажигания.



НЕИСПРАВНОСТИ И СПОСОБЫ ИХ УСТРАНЕНИЯ

ВНИМАНИЕ! Категорически запрещается самостоятельно вращать опломбированные регулировочные винты. В противном случае гарантийные обязательства производителя теряют силу.

Неисправность	Возможная причина	Способ устранения
Повышенный расход топлива, снижение мощности двигателя, неустойчивая работа на холостом ходу, затруднен пуск или двигатель не запускается.	Неправильная установка искрового зазора свечи зажигания.	Отрегулируйте искровой зазор.
	Неисправна свеча зажигания.	Замените свечу зажигания.
	Засорен воздушный фильтр.	Промойте (замените) фильтрующий элемент воздушного фильтра.
	Неисправна система зажигания двигателя.	Обратитесь в сервисный центр.
Детонация в цилиндре (характерный металлический стук).	Неисправна система питания двигателя.	Обратитесь в сервисный центр.
	Применение низкооктанового топлива.	Замените топливо.
Двигатель перегревается.	Слишком большой угол опережения зажигания.	Обратитесь в сервисный центр.
	Слишком высокая температура окружающей среды.	Эксплуатируйте триммер при температуре окружающей среды не выше +40°C.
Триммер работает с перегрузкой.	Слишком высокая трава.	Скашивайте траву поэтапно, по высоте.
Триммер работает с отключениями.	Повреждена электропроводка бензиновой косы.	Обратитесь в сервисный центр.

Триммер не скашивает траву.	Режущий корд слишком короток или оборван.	Отрегулируйте длину режущего корда.
Режущий корд постоянно обрывается.	Режущий корд на катушке спутался. Бензиновая коса эксплуатируется с нарушениями.	Перемотайте катушку. Косите концом режущего корда, избегайте камней, стен и прочих твердых предметов. Своевременно регулируйте длину режущего корда.

ВНИМАНИЕ! При возникновении прочих неисправностей при работе с бензиновой косой необходимо обратиться в сервисный центр.

ХРАНЕНИЕ БЕНЗИНОВОЙ КОСЫ.

ВНИМАНИЕ! Запрещается запускать двигатель без установленной чашки муфты!

Если вы не собираетесь пользоваться бензиновой косой в течение 1 месяца и более, выполните следующие операции:

- Запустите бензиновую косу, чтобы прогреть двигатель в течение 1-2 минут;
- Выверните свечу зажигания, залейте в цилиндр приблизительно 5 см³ моторного масла. 2-3 раза медленно вытяните на себя ручку пускового механизма и установите на место свечу зажигания;
- Медленно потяните на себя ручку пускового механизма до того момента, когда почувствуете сопротивление, и оставьте ее в этом положении;
- Тщательно протрите бензиновую косу ветошью, упакуйте. Храните триммер в закрытых или других помещениях с естественной вентиляцией, где колебания температуры и влажность воздуха существенно меньше, чем на открытом воздухе в районах с умеренным и холодным климатом, при температуре не выше +40°C и не ниже -40°C, влажностью не более 80% при +25°C, что соответствует условиям хранения по ГОСТ 15150-89.

УСЛОВИЯ ТРАНСПОРТИРОВКИ.

Транспортировать бензиновую косу можно любым видом закрытого транспорта в упаковке производителя, или без нее, с сохранением изделия от механических повреждений, атмосферных осадков, воздействия химически-активных веществ и обязательным соблюдением мер предосторожности при перевозке хрупких грузов по ГОСТ 15150-89.

УТИЛИЗАЦИЯ БЕНЗИНОВОЙ КОСЫ

Утилизация агрегата должна производиться в соответствии с нормами законодательства РФ, в частности Федеральным законом N7-ФЗ от 10.01.2002 «Об охране окружающей среды». Помните о необходимости охраны окружающей среды и экологии. Прежде чем слить какие-либо жидкости, выясните правильный способ их утилизации. Соблюдайте правила охраны окружающей среды при утилизации масла.

Бензиновая коса БК35GX соответствует нормативам и техническим регламентам ТР ТС 010/2011 «О безопасности машин и оборудования».

ГАРАНТИЙНЫЕ ОБЯЗАТЕЛЬСТВА

1. Гарантийный срок эксплуатации бензиновой косы - 12 календарных месяцев со дня продажи розничной сетью. Если данное изделие, предназначенное для бытовых (непрофессиональных) нужд, эксплуатировалось в коммерческих целях (профессионально), срок гарантии составляет один месяц

со дня продажи. Дефекты, допущенные по вине изготовителя, устраняются бесплатно, в течение 45 (сорока пяти) дней со дня предоставления потребителем требований об устранении недостатков изделия, после проведения техническим центром диагностики и оформления заключения.

2. В случае выхода бензиновой косы из строя в течение гарантийного срока эксплуатации по вине изготовителя, владелец имеет право на бесплатный гарантийный ремонт, при соблюдении следующих условий:

- наличие в руководстве по эксплуатации отметки продавца о продаже и подписи покупателя;
- соответствие серийного номера бензиновой косы серийному номеру в гарантийном талоне;
- отсутствие следов ремонта, вне условий специализированного сервиса.

Удовлетворение претензий потребителя с недостатками по вине изготовителя производится в соответствии с законом РФ «О защите прав потребителей».

3. Безвозмездный ремонт, или замена бензиновой косы в течение гарантийного срока эксплуатации производится при условии соблюдения потребителем правил эксплуатации, технического обслуживания, хранения и транспортировки.

4. При обнаружении Покупателем каких-либо неисправностей бензиновой косы, в течение срока, указанного в п. 1, он должен проинформировать об этом Продавца и предоставить инструмент в чистом, заправленном виде Продавцу для проверки. Максимальный срок проверки - в соответствии с законом РФ «О защите прав потребителей». В случае обоснованности претензий, Продавец обязуется за свой счёт осуществить ремонт бензиновой косы или её замену. Транспортировка бензиновой косы для экспертизы, гарантийного ремонта или замены производится за счёт Покупателя.

5. В том случае, если неисправность бензиновой косы вызвана нарушением условий её эксплуатации, Продавец с согласия покупателя вправе осуществить ремонт за отдельную плату.

6. На продавца не могут быть возложены иные, не предусмотренные настоящим руководством, обязательства.

7. Гарантия не распространяется на:

- инструмент, у которого истек срок гарантии;
- инструмент, у которого неразборчив или изменен серийный номер;
- на такие виды работ, как регулировка, чистка, смазка и прочий уход;
- последствия самостоятельного ремонта, разборки, чистки и смазки инструмента, не требуемые по инструкции эксплуатации;
- повреждения, вызванные внешними механическими воздействиями; воздействиями агрессивных средств и высоких температур; попаданием в инструмент инородных тел; небрежным или плохим уходом, повлекшим за собой выход из строя инструмента;
- неисправности, вызванные использованием некачественного бензина;
- использование моторного масла несоответствующего типу двигателя, которое вызывает повреждение двигателя, уплотнительных колец вала;
- отказы изделия, возникшие вследствие эксплуатации с не устраненными недостатками;
- при использовании изделия в профессиональных, коммерческих целях и объемах;
- неисправности, возникшие в результате перегрузки бензиновой косы, повлекшие выход из строя двигателя или других узлов и деталей. К безусловным признакам перегрузки инструмента относятся: появление цвета побежалости, перенос материала с поршня на стенки цилиндра, заклинивание шатуна, срезание шлицов ведущего вала, деформация или оплавление деталей и узлов бензиновой косы и т. д.;
- естественный износ изделия и комплектующих, в результате интенсивного использования;
- узлы и детали, являющиеся расходными, быстроизнашивающимися материалами, к которым относятся: ведущий вал, ведущие и ведомые звездочки, резиновые уплотнители и амортизаторы, свеча зажигания, топливный и воздушный фильтры, крышки бачков, защитный кожух, включатель зажигания, топливный и масляный шланги, пусковое устройство в сборе, шнуры и шкивы стартера, курки и фиксаторы, триммерная леска, косильная головка, режущий нож;
- предметом гарантии не является неполная комплектация изделия, которая могла быть обнаружена после продажи изделия;
- условия гарантии не предусматривают профилактику и чистку двигателя и изделия в целом, а также выезд специалиста к месту эксплуатации агрегата с целью его сборки, настройки или ремонта;

ГАРАНТИЙНЫЙ ТАЛОН на бензиновую косу

<table border="1" style="width: 100%; border-collapse: collapse;"><tr><td style="padding: 2px;">- наименование:</td></tr><tr><td style="padding: 2px;">- заводской №:</td></tr><tr><td style="padding: 2px;">- модель:</td></tr><tr><td style="padding: 2px;">- срок гарантии: 12 месяцев</td></tr></table> <p>В какой области Вы применяете инструмент?</p> <p><input type="checkbox"/> Частный сектор <input type="checkbox"/> Другая область</p> <table style="width: 100%; margin-top: 10px;"><tr><td style="width: 50%; border: 1px solid black; padding: 5px; height: 60px; vertical-align: top;">Наименование фирмы / продавца</td><td style="width: 50%; border: 1px solid black; padding: 5px; height: 60px; vertical-align: top;">Печать фирмы / продавца</td></tr></table>	- наименование:	- заводской №:	- модель:	- срок гарантии: 12 месяцев	Наименование фирмы / продавца	Печать фирмы / продавца	<p style="text-align: center;">DEKADO www.dekado.ru</p> <p style="text-align: center;"><i>Подтверждаю получение исправного изделия, без механических повреждений, в полной комплектации, с условиями гарантии ознакомлен*</i></p> <div style="text-align: center; margin-top: 20px;"><table border="1" style="width: 100%; border-collapse: collapse;"><tr><td style="width: 15px; height: 20px;"></td><td style="width: 15px; height: 20px;"></td><td style="width: 15px; height: 20px;"></td><td style="width: 15px; height: 20px;"></td><td style="width: 15px; height: 20px;"></td><td style="width: 15px; height: 20px;"></td><td style="width: 15px; height: 20px;"></td><td style="width: 15px; height: 20px;"></td></tr></table><p style="text-align: center;"><i>Дата продажи</i></p><div style="border: 1px solid black; width: 100%; height: 20px; margin-top: 5px;"></div><p style="text-align: center;"><i>Подпись покупателя</i></p></div>								
- наименование:															
- заводской №:															
- модель:															
- срок гарантии: 12 месяцев															
Наименование фирмы / продавца	Печать фирмы / продавца														

Условия обслуживания:

Данный талон дает право на бесплатный ремонт инструмент в течение 12 месяцев с даты продажи, покрывая стоимость запасных частей и работ по ремонту инструмента.

Гарантийное обслуживание осуществляется при правильном и четком заполнении гарантийного талона с указанием наименования изделия, даты продажи, печати продавца.

Гарантийное обслуживание не распространяется на следующие случаи:

- при несоблюдении требований инструкции по эксплуатации;
- при использовании инструмента в профессиональном режиме;
- механических повреждений (царапины, трещины, сколы, деформация);
- потери товарного вида вследствие применения химических и абразивных средств;
- термических повреждений;
- повреждений, возникших вследствие эксплуатации неисправного инструмента;
- Гарантийный талон является гарантийным обязательством и договором между продавцом и покупателем на бесплатный гарантийный ремонт или техническое обслуживание по неисправностям, являющимся следствием производственных дефектов.

*Соглашение сторон: «Изделие проверялось в присутствии покупателя, исправно, укомплектовано, сохранена целостность внутреннего устройства. Всю необходимую мне для пользования данным изделием информацию и инструкцию по эксплуатации на русском языке от продавца получил, с условиями гарантии ознакомлен, правильность заполнения данной инструкции по эксплуатации и гарантийного талона проверил».

<p>Изготовитель: ZHEJIANG CHUNTAO TECHNOLOGY CO., LTD CHONGWEN STREET 658TH, LINGXIA TOWN OF INDUSTRIAL ZONE, JINDONG DISTRICT, JINHUA CITY, ZHEJIANG, China ЧЖЭЦЗЯН ЧУНТАО ТЕХНОЛОДЖИ КО., ЛТД ЧОНГВЭНЬ СТРИТ 658, ЛИНГСЯ ТАУН ОФ ИНДАСТРИАЛ ЗОН, ЦЗИНДУН ДИСТРИКТ, ЦЗИНЬХУА СИТИ, ЧЖЭЦЗЯН, Китай</p>
<p>Импортер: ООО «Декадо», 241031, Россия, г. Брянск, Бульвар Щорса, д.2Б 8 (4832) 30-61-42, 30-61-41 © DEKADO. Все права защищены. 2023 Сделано в Китае Назначенный срок службы 3 года. Гарантийный срок 1 год.</p>
<p>Дата изготовления: <u>август</u> 2023 г.</p>

Импортер: 241031, г. Брянск, Бульвар Щорса, д. 2Б.
тел. (4832) 30-61-41, 30-61-42



www.dekado.ru